



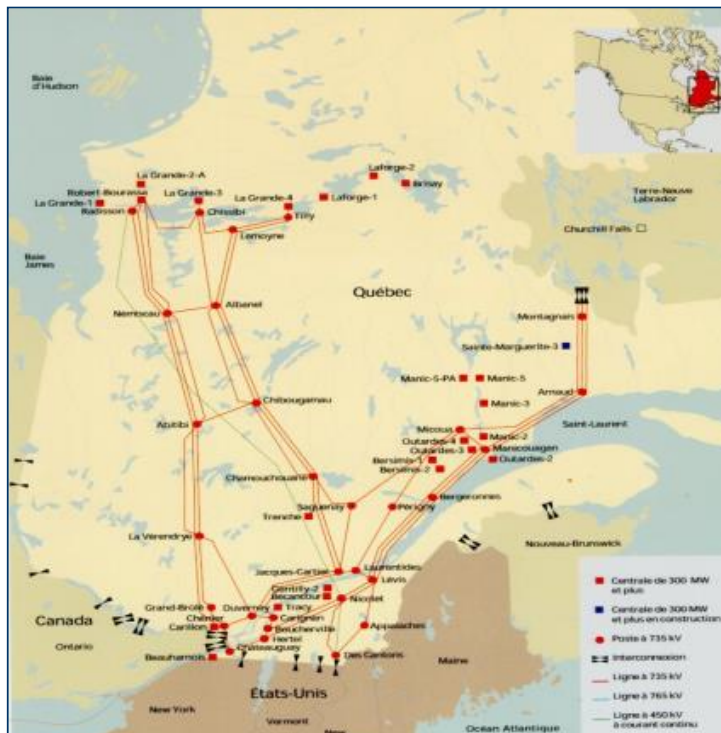
# Maîtrise de la végétation

Sécurité et fiabilité



Mieux faire  
Chaque jour

## Le réseau de transport d'électricité



Le plus vaste réseau de transport d'électricité en Amérique du Nord

34 000 km de lignes

Traverse plusieurs types de milieux

80 % en milieu boisé

## Les emprises de lignes

Bande de terrain utilisée pour l'installation, l'exploitation, l'entretien et la protection d'une ou de plusieurs lignes.

### Tenures

Publique = 65%  
Privée = 34%  
Propriété HQ < 1%

---

### Largeurs de l'emprise

Variables selon la tension  
de la ligne

---

### Milieu de travail

Représente une aire de travail  
pour les employés de l'entreprise

---

### Multitudes d'utilisations connexes

---

### Habitats fauniques pour plusieurs espèces



## La maîtrise de la végétation en chiffre

Superficie à entretenir

**138 000**

hectares, soit 3 x l'île  
Montréal

Cycle d'intervention planifié

**3 à 13**

ans, selon la région  
Moyenne de 6 ans

Stratégie  
Cible annuelle en travaux

**20 400**

hectares

## Pourquoi couper la végétation dans les emprises?

- Assurer la sécurité du public et des travailleurs
- Assurer la fiabilité du réseau de transport
- Assurer l'accès rapide aux structures en véhicule ou en hélicoptère
- Protéger les équipements contre les incendies de forêt

(exemple: importants feux de Chibougamau en 2013).





## Contexte réglementaire Nord-Américain

- En 2010, les normes se sont resserrées suite à 4 pannes survenues au Québec en 2008 et 2009;
- Hydro-Québec doit respecter les normes du NERC, un organisme réglementant le transport de l'électricité en Amérique du Nord;
- Hydro-Québec doit aussi respecter ses propres normes pour assurer la sécurité de la population;
- La Régie de l'énergie fait annuellement un suivi serré de l'application de ces normes.



## Qu'est-ce que la Maîtrise Intégrée de la Végétation (MIV)?

Approche de gestion intégrée permettant de gérer l'ensemble des activités de ce domaine.

Cette approche vise à appliquer  
le bon mode d'intervention,  
au bon endroit  
et au moment opportun.



## Inventaire de la végétation et des éléments sensibles

### Objectif #1:

#### Estimation de la charge de travail par photo-interprétation

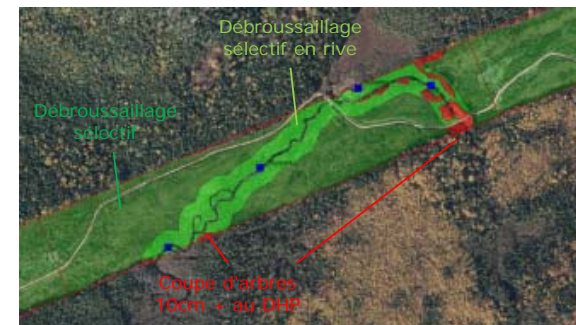
Découpage des superficies à traiter  
(débroussaille, coupe)

Estimation de la densité et la hauteur de la  
végétation

### Objectif #2

#### Mise à jour prétravaux des bases de données des éléments sensibles de l'environnement

Identifications supplémentaires lors de la  
photo-interprétation, lorsque non répertoriés  
(p.ex. : Milieux humides)





# Communication prétravaux

Propriétaires privés

MDDELCC

MFFP

ZEC

Pourvoiries

MRC (si phytocide)

Municipalité

Autres



Installations Transport Lignes Nord-Est  
Dir. Installations de Transport Nord-Est  
2625, boul. Lebourgneuf, 1<sup>er</sup> étage  
Québec, (Québec)  
G2C 1P1

Le 24 avril 2014

255 route GUILBAULT  
DESCHAMBAULT-GRONDINES ((QUEBEC))  
G0A 1W0

OBJET : **Avis de travaux de maîtrise de la végétation dans la servitude de l'emprise d'Hydro-Québec**  
**Végétation et sécurité près des lignes de transport**

Lot	Matricule	Municipalité	Références Hydro-Québec
3926946	8367467589	Deschambault-Grondines	3102 179, 180, 181

Madame, Monsieur,

Hydro-Québec TransÉnergie souhaite vous informer des travaux de maîtrise de la végétation dans la servitude touchant une partie de votre terrain seront effectués **entre les mois de mai et novembre prochains**. Ces travaux seront réalisés par une entreprise qualifiée, avec des travailleurs formés aux critères de sécurité et selon les spécifications techniques d'Hydro-Québec TransÉnergie.

L'objectif est d'éliminer non pas toute la végétation présente, mais uniquement celle qui est incompatible avec la sécurité de la population et des travailleurs ainsi que la fiabilité du réseau de transport.

Les travaux à effectuer consistent en:

Coupe manuelle effectuée avec des débroussailluses et les débris sont laissés éparés au sol.

En dehors de zones aménagées, l'ensemble des débris de coupe seront laissés éparés au sol et à l'extérieur des cours d'eau et des chemins. Dans le cas où il serait requis d'abattre des arbres dans la servitude, ils seront tronçonnés en longueur de 4 pieds (1,2m) et empilés. Par contre, si vous désirez disposer du bois en pleine longueur, nous vous prions de contacter le responsable des travaux.

Si vous désirez des renseignements supplémentaires ou pour plus de précisions sur les travaux à effectuer sur votre terrain, vous pouvez dès maintenant communiquer avec le responsable des travaux au numéro suivant : **1-877-545-6600 poste 6466**.

Enfin, pour plus d'information sur la végétation et la sécurité près des lignes de transport, nous vous invitons à consulter le site [www.hydroquebec.com/vegetation](http://www.hydroquebec.com/vegetation)

Nous vous remercions de votre attention et vous prions d'accepter nos salutations distinguées.

Technicien forestier, responsable des travaux.

N.B. This information is available in English

## Modes d'intervention

### Débroussaillage

débris épars



### Coupe d'arbres de plus de 10 cm de diamètre

Bois épars, essences et qualité variable



### Application sélective de phytocide

Sur la souche ou le feuillage



## Protection de l'environnement

- Mise à jour annuelle des éléments environnementaux sensibles
- Mesures d'atténuation appliquées lorsque nécessaire
- Dates de restriction des travaux applicables respectées
- Aucune utilisation de machinerie (VTT seulement)
- Préservation des espèces arbustives et herbacées lors des travaux
- Débris ligneux et bois résiduels laissés épars sur le sol favorisant la biodiversité
- Exigences contractuelles rigoureuses
- Respect intégral du Code de gestion des pesticides
- Traverses à gué en respect de la procédure en vigueur

# Période de questions

Pour des informations concernant la végétation et la sécurité près des lignes de transport, vous pouvez consulter le site Internet d'Hydro-Québec au : [www.hydroquebec.com/vegetation](http://www.hydroquebec.com/vegetation)